

Cynaliadwyedd: Adroddiad Blynyddol 2021-22

Mehefin 2022



Senedd Cymru yw'r corff sy'n cael ei ethol yn ddemocrataidd i gynrychioli buddiannau Cymru a'i phobl. Mae'r Senedd, fel y'i gelwir, yn deddfu ar gyfer Cymru, yn cytuno ar drethi yng Nghymru, ac yn dwyn Llywodraeth Cymru i gyfrif.

Gallwch weld copi electronig o'r ddogfen hon ar wefan y Senedd:

www.senedd.cymru

Gellir cael rhagor o gopiâu o'r ddogfen hon mewn ffurfiau hygyrch, yn cynnwys Braille, print bras, fersiwn sain a chopïau caled gan:

Senedd Cymru

Bae Caerdydd

CF99 1SN

Ffôn: **0300 200 6565**

© Hawlfraint Comisiwn Cynulliad Cenedlaethol Cymru 2022

Ceir atgynhyrchu testun y ddogfen hon am ddim mewn unrhyw fformat neugyfrwng cyn belled ag y caiff ei atgynhyrchu'n gywir ac na chaiff ei ddefnyddio mewn cyd-destun camarweiniol na difriol. Rhaid cydnabod mai Comisiwn y Senedd sy'n berchen ar hawlfraint y deunydd a rhaid nodi teitl y ddogfen.

Cynaliadwyedd: Adroddiad Blynyddol 2021-22

Mehfin 2022





Cynnwys

Cyflwyniad	7
Crynodeb o Berfformiad	9
Strategaeth Carbon Niwtral - Cynnydd	10
Ynni.....	15
Dŵr, Gwastraff ac Adnoddau Eraill.....	17
Teithio.....	20
Bioamrywiaeth.....	23
Effeithiau eraill	24
Rhanddeiliaid Eraill.....	25
Rheoli Amgylcheddol	26
Atodiad A - Tablau Data.....	27



Cyflwyniad

Yn yr ail flwyddyn hon o'r pandemig, mae ein staff wedi parhau i weithio gartref gan fwyaf, a dim ond yn ddiweddar wedi dychwelyd i'r ystâd. Mae ein heffeithiau ar gynaliadwyedd ar gyfer eleni yn adlewyrchu hynny.

Ar ôl cyhoeddi ein Strategaeth Carbon Niwtral y llynedd, rydym yn falch o allu adrodd ein bod eisoes wedi dechrau gwneud y newidiadau i'n hystâd a fydd yn golygu, wrth i'n ffordd o weithio yn y dyfodol fel Senedd a Chomisiwn gael ei sefydlu, bydd yn un carbon isel.

Rydym yn parhau â'n gwaith i hyrwyddo gweithio'n hybrid ac o bell, gan wneud y gorau o'r manteision llesiant ac amgylcheddol a ddaw yn sgil hyn. Rydym yn cymryd camau i sicrhau bod teithio llesol a charbon isel i'r Senedd a'n manau gwaith yn haws nag erioed. Yn ein contractau rydym yn dechrau casglu data carbon mwy cywir gan ein cyflenwyr i sicrhau bod ein hadroddiadau yn fwyfwy cyfannol a chywir.

Mae gwaith yn parhau i sicrhau bod y data monitro a gasglwyd gennym o'r cyfnodau clo cyntaf yn cael ei ddefnyddio i wneud yr adeiladau'n fwy effeithlon a hyblyg; yn gallu addasu i batrymau gweithio cyfnewidiol a nifer y bobl yn yr adeilad a lleihau'r defnydd o ynni yn unol â hynny.



Manon Antoniazzi
Prif Weithredwr a Chlerc



Janet Finch-Saunders MS
Comisiynydd Datblygu Cynaliadwy



Crynodeb o Berfformiad

Dyma flwyddyn gyntaf ein Strategaeth Carbon Niwtral newydd, ond nid yw wedi bod yn flwyddyn arferol o ran pobl yn yr adeiladau a'r defnydd o'n hystâd.

Y llynedd, ysgrifennwyd am sut yr oeddem wedi cyflawni prif nod ein strategaeth flaenorol ar leihau carbon, hyd yn oed cyn i'r pandemig byd-eang daro. Yn yr ail flwyddyn o'r pandemig, mae'r defnydd o'r adeiladau wedi parhau'n isel ond wedi dechrau cynyddu'n araf wrth i gyfyngiadau leddfu ac mae canllawiau wedi caniatáu ar gyfer mwy o weithio mewn swyddfeydd lle bo hynny'n briodol. Mae gwaith y Senedd wedi parhau mewn fformat hybrid, gyda'r Aelodau'n gallu ymuno â dadleuon allweddol yn y Cyfarfod Llawn a sesiynau Pwyllgor o bell – gan leihau'r defnydd o adnoddau yn y swyddfeydd a lleihau ein hól troed teithio.

Rydym yn rhagweld y bydd y ffordd hybrid hon o weithio yn parhau nawr i'r dyfodol hirdymor. Ac felly, wrth i fwy o Aelodau a staff ddychwelyd i'r adeiladau, ac wrth i fusnes y Senedd mewn person a digwyddiadau ailddechrau o ddifrif, gan nodi y bydd swyddogion Llywodraeth Cymru yn gweithio o gymysgedd o swyddfeydd canolog, hybiau rhanbarthol ac o gartref, rydym yn disgwyl i'r rhan fwyaf o'n cydweithwyr ac ymwelwyr gyrraedd cydbwysedd sy'n caniatáu i'w hanghenion gael eu diwallu tra hefyd yn diwallu anghenion y sefydliad. Wrth sicrhau'r cydbwysedd hwn rydym yn cydnabod y pwysigrwydd o barhau i wneud y gorau o'r manteision cynaliadwyedd yn sgil gweithio hyblyg, er mwyn sicrhau bod y ffordd newydd o weithio yn ein helpu i gyflawni ein nodau carbon.

I'r perwyl hwn, er ein bod wedi parhau i gynnal ein hystâd i sicrhau ei bod yn barod i gefnogi gwaith y Senedd ym mha bynnag fformat a ddaw, rydym hefyd wedi bwrw ymlaen â'r gwelliannau a amlinellwyd yn ein Strategaeth Carbon Niwtral. Rydym wedi dechrau gweithio ar wneud yr adeiladau hyd yn oed yn fwy effeithlon, gan wneud gweithio a theithio carbon isel mor hawdd â phosibl, a gwella capasiti bioamrywiaeth ein tiroedd ymhellach.



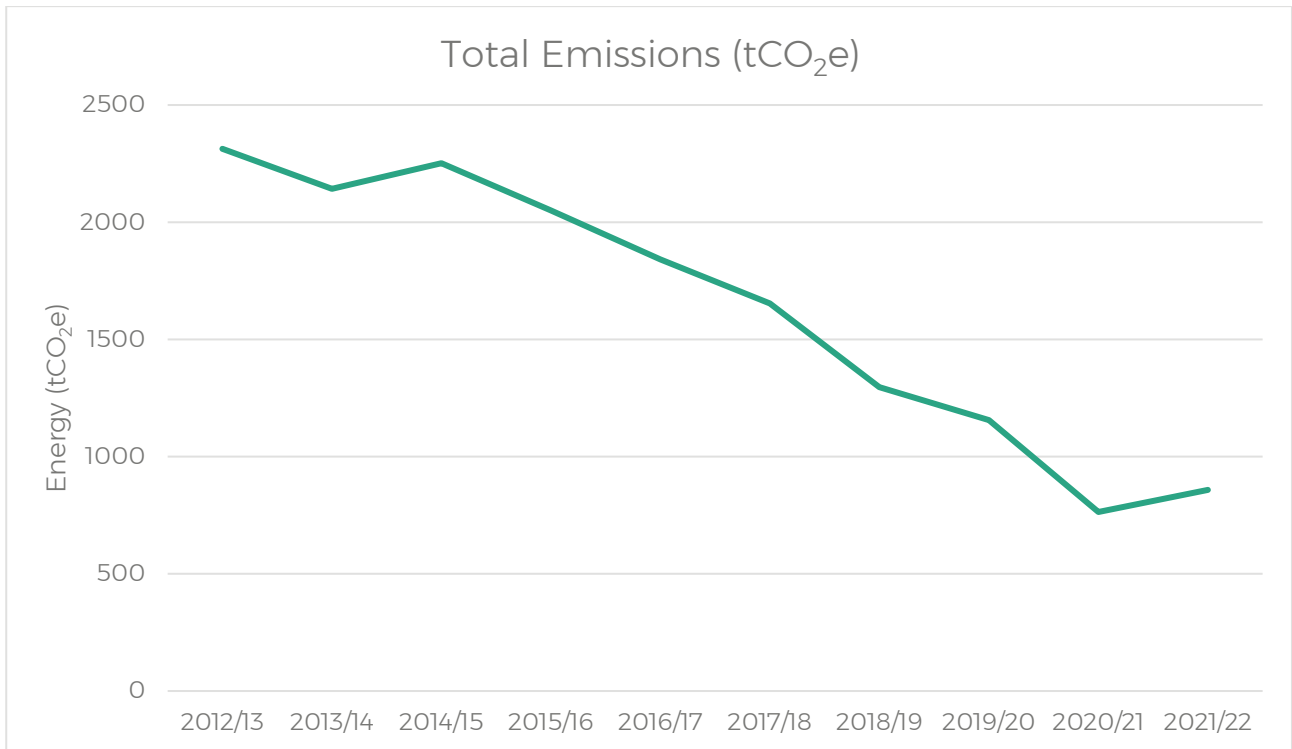
Strategaeth Carbon Niwtral - Cynnydd

Ein hysgogydd mwyaf o bell ffordd nawr, yn enwedig o gofio bod y Senedd yn cydnabod yr Argyfwng Hinsawdd, yw ein hól troed carbon. Eleni rydym wedi cyhoeddi ein strategaeth i fod yn *garbon niwtral net* erbyn 2030 (sydd i'w gweld ar ein gwefan **yma**), ac mae gwaith eisoes wedi dechrau ar y camau gweithredu sydd ynnddi, fel y manylir yn adrannau diweddarach yr adroddiad hwn.

Pan luniwyd ein Strategaeth ar gyfer carbon, buom yn edrych ar y data ar gyfer y flwyddyn weithredu arferol ddiwethaf - 2019/20. Yn ystod y cyfnod hwn ein hól troed carbon net oedd tua 1150 tonnell o garbon (CO₂e). Roedd yn ystyried ein hallyriadau cwmpas 1, 2 a 3 wrth i ni eu cyfrifo ar y pryd; defnydd o nwy a thrydan ynghyd ag effaith teithio busnes. Mae'r ffigur yma i lawr i 858 tonnell eleni - gostyngiad o ychydig dros chwarter. O ystyried ein bod wedi anelu at haneru'r ffigur hwnnw fwy neu lai erbyn 2030 cyn ceisio gwrthbwysu'r allyriadau sy'n weddill, gellid ystyried ein bod ymhell ar y ffordd i gyrraedd ein nod.

Fodd bynnag, nid yw'r data hwn yn adrodd y stori gyfan - nid yw hon yn ffordd *arferol* o weithredu o hyd, gyda digwyddiadau yn dechrau ailddechrau ar yr ystâd, a'r ffordd o weithio i'r Senedd yn y dyfodol eto i gael ei sefydlu'n llawn. Bydd cynaliadwyedd, serch hynny, yn sbardun ac yn amcan pwysig o ran sut y byddwn yn dychwelyd i'r swyddfa. Dros gyfnod y Strategaeth, disgwylwn allu gwireddu arbedion carbon ychwanegol o'r newidiadau hyn i arferion gwaith, ar ôl y pandemig. Rydym hefyd yn wrthi'n gweithio gyda chyflenwyr i gyfrifo ein holl allyriadau cwmpas 3. Pan gyhoeddwyd ein Strategaeth roedd ein methodoleg ar gyfer beth i'w gynnwys yn ein hól troed yn gyffredin, ond mae pethau wedi symud ymlaen ers hynny gyda mwy o ffynonellau bellach wedi'u cynnwys yng nghwmpas 3 allyriadau.

O'r herwydd, rydym yn disgwyl i'r ffigur hwn godi, o leiaf nes bod y ffyrdd newydd o weithio wedi'u sefydlu a dulliau newydd o adrodd ar garbon wedi'u hymgorffori'n llawn. Fodd bynnag, byddwn yn parhau â'n gwaith i fynd i'r afael ag ef, ac yn dal i anelu at haneru cyfanswm ein hól troed o leiaf cyn ceisio gwrthbwysu unrhyw allyriadau sy'n weddill o 2030.



Ein hól troed carbon ar gyfer cwmpasau 1, 2, a 3 (teithio busnes)

B

Cerrig milltir

Ceir crynodeb isod o'r cerrig milltir allweddol wrth i ni symud ein hystâd a'n gweithrediadau at ffordd o weithio sy'n is o ran carbon.

TARGED TYMOR BYR: (2021-2023)



Newid ymddygiad a chynnal a chadw da

100



Gwelliannau BMS (tri adeilad)

59



Monitro - meddalwedd a mesuryddion ychwanegol

52

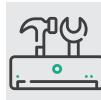


Goleuadau LED: parhau i'w hamnewid ac adolygu'r rheolaethau

30

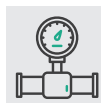
= ARBED 241 O DUNELLI O GARBON Y FLWYDDYN

TARGED TYMOR CANOLIG: (2023-2026)



Ailwampio unedau trin aer

42



Cysylltu â rhwydwaith gwresogi ardal

132



Symud Tŷ Hywel yn ôl i awyru goddefol

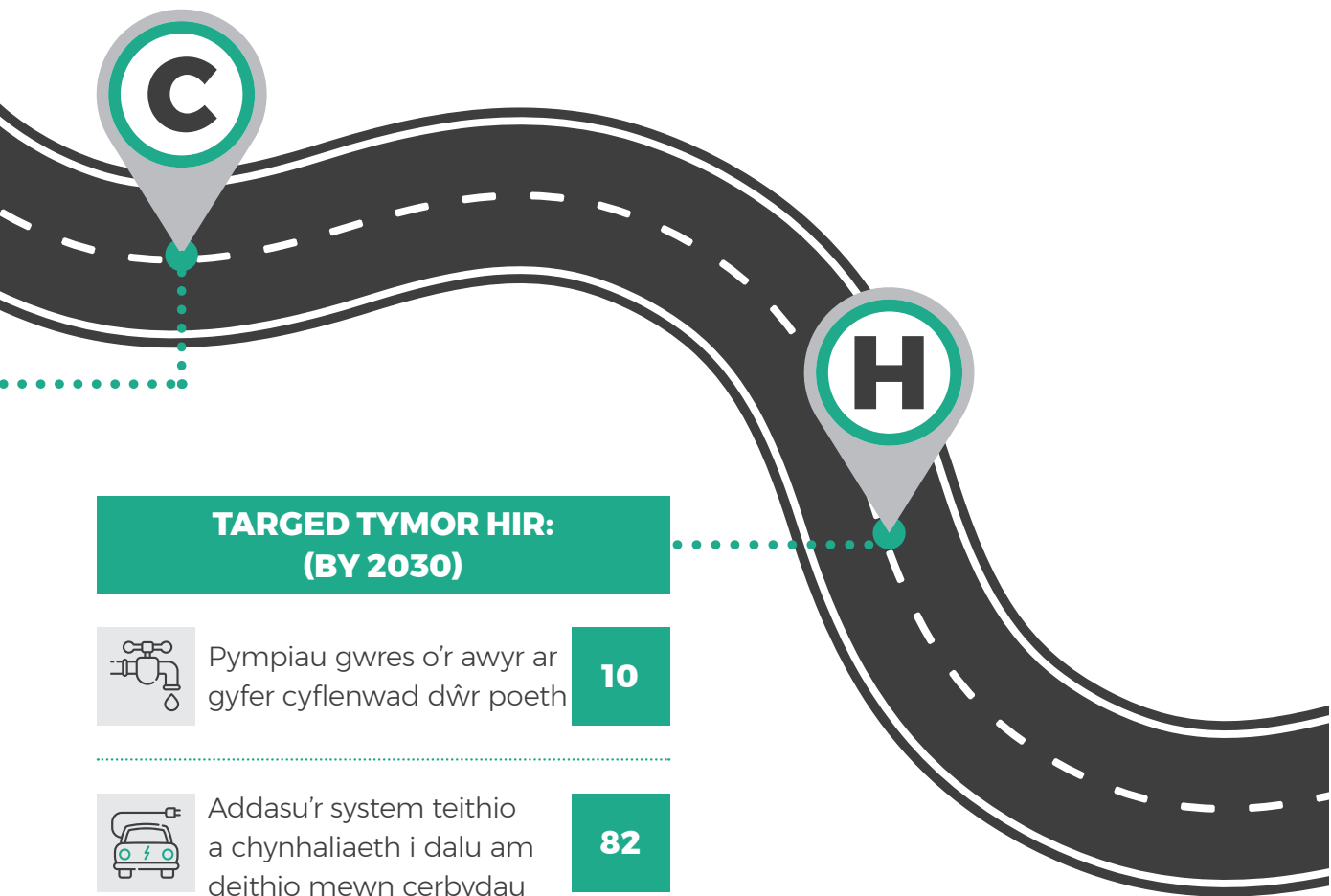
97



Gosod PV solar (Senedd a Thŷ Hywel)

60

= ARBED 331 O DUNELLI O GARBON Y FLWYDDYN



¹ ar sail lefel gyfredol yr hawliadau ceir preifat a mabwysiadu cardiau RFID, ffigur carbon ar gyfer milltiroedd mewn car maint canolig.



Ynni

Er y bydd ein gwenyn yn wynebu gaeaf ychydig yn fwynach eleni, roedd y gaeaf hirfaith blaenorol ym mis Ebrill a Mai yn oer iawn i ddechrau'r cyfnod, fel y mae'r data Dyddiau Gradd yn dangos.

Roedd hyn, ynghyd â chynnydd bychan yn y defnydd o'r swyddfeydd, yn golygu bod y defnydd o nwy wedi cynyddu eleni, er bod y galw cyffredinol am wres (gan gynnwys biomas) yn dal i fod i lawr o gymharu â 2019/20. Mae'r gwaith y cyfeiriwyd ato yn yr adroddiad diwethaf – arbedion effeithlonrwydd sy'n deillio o ymrwymadau yn y Strategaeth Carbon Niwtral – eisoes wedi dechrau. Yn ddiweddar rydym wedi cwblhau gwaith i barthau'r gwresogi yn Nhŷ Hywel; gan ein galluogi i deilwra'r cyflenwad gwres i weddu'n well i nifer y bobl yn yr adeiladau. Rydym hefyd wedi bod yn ystyried ffyrdd o wella effeithlonrwydd y system rheoli adeiladau (BMS). Fodd bynnag, ni fyddwn yn gwireddu'r arbedion cysylltiedig o'r prosiectau hyn yn llawn tan y gaeaf nesaf.

Mae'r defnydd o drydan wedi codi ychydig eleni wrth i'r adeiladau gael eu defnyddio mwy, ond mae'r defnydd yn dal i fod yn is na'r lefelau cyn y pandemig. O ystyried ein defnydd o gontractau cyflenwi mwy hirdymor, rydym wedi cael ein hinswleiddio'n weddol dda rhag cynnydd mewn prisiau yn y farchnad ynni. Llwyddwyd i fanteisio ar gyfraddau ffafriol iawn eleni, a osodwyd ar gyfer y flwyddyn gyfan, diolch i gontract gyda Gwasanaethau Masnachol y Goron, drwy Lywodraeth Cymru. Mae cost gyffredinol nwy a thrydan felly wedi codi tua 10% eleni. Yn yr un modd, disgwylir i gontract y flwyddyn nesaf ein hamddiffyn rhag y cynnydd mewn prisiau digynsail yn y farchnad gyfanwerthu a welwyd yn hwyr yn 2021, gan fod y rhan fwyaf o'n hynni wedi'i brynu cyn y cynnydd hwn. Byddwn yn gweld cynnydd sylweddol mewn costau uned ar gyfer 2022/23, ond dim byd tebyg i'r hyn y gallem fod wedi'i weld heb i'r contractau hyn fod yn eu lle.

Yn ogystal â'r gwelliannau a grybwyllir uchod, mae ystâd dawelach eto eleni wedi golygu bod gwaith ehangach y timau Cyfleusterau a TG wedi parhau ar gyflymder, gyda llawer ohono'n cynnig arbedion carbon yn y tymor hir. Mae mwy o gyfleusterau cyfarfod hybrid wedi'u gosod, sy'n negyddu'r angen i deithio i'r swyddfa ar gyfer un neu ddau o gyfarfodydd y diwrnod yn unig. Rydym hefyd wedi parhau i gyflwyno goleuadau LED gyda mwy o ardaloedd cynllun agored bellach wedi'u goleuo gan LEDs, yn ogystal â swyddfeydd yr Aelodau. Mae'r rhain

yn defnyddio llai o ynni na'r goleuadau blaenorol, ac mae adborth staff yn awgrymu y gallai manteision lleisant fod ynghlwm â'r math o olau y maent yn ei gynhyrchu.

Un prosiect tymor hwy, ac un elfen allweddol o'n Strategaeth Carbon, yw cysylltu ystâd y Senedd â Rhwydwaith Gwres Caerdydd. Mae gwaith ar y cynllun gwresogi ardal hwn wedi parhau i fynd rhagddo drwy gydol y flwyddyn ddiwethaf, gyda staff y Comisiwn yn gweithio'n agos gyda Chyngor Caerdydd i ddadansoddi dichonoldeb ac ystyriaethau ymarferol y prosiect. Pe bai hyn yn dwyn ffrwyth, bydd yn cael gwared ar elfen sylweddol o wresogi yn ein hól troed carbon tra'n cynnig gwerth am arian a gwydnwch i'n cyflenwad ynni.

Rydym wedi rhoi rhywfaint o gyngor i staff i'w helpu i wella eu heffeithlonrwydd ynni eu hunain wrth weithio gartref, a byddwn yn parhau i wneud hynny. Rydym hefyd yn y broses o gyfrifo effaith carbon gweithio gartref.

Dŵr, Gwastraff ac Adnoddau Eraill

Mae'r defnydd o ddŵr wedi cynyddu ychydig eleni ond mae'n dal i fod llawer is na defnydd blwyddyn *arferol*. Mae hyn yn adlewyrchu'r ffaith bod rhai staff yn dychwelyd i'r ystâd, yn ogystal â'r gofyniad i fflysio'r cyfleusterau dŵr o bryd i'w gilydd i leihau unrhyw risg o haint.

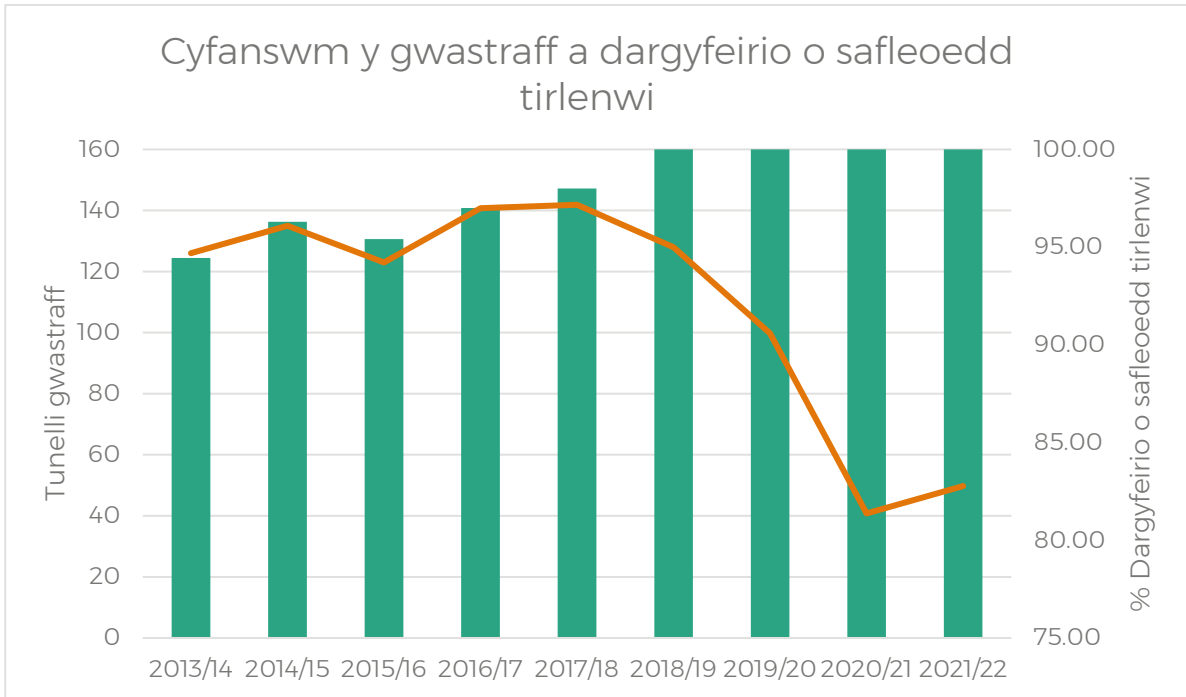
Yn dilyn problemau yn y gorffennol gyda chywirdeb y mesurydd allanol, rydym yn parhau i gofnodi'r darlleniadau mesurydd mewnol. Fodd bynnag, mae'r ddau ffigur hyn bellach yn cyd-fynd, gan roi hyd yn oed mwy o hyder i ni yn ein data adrodd.

Mae cynhyrchu gwastraff ychydig yn llai na hanner y cynhyrchiad mewn blwyddyn arferol. Mae cryn dipyn yn llai o staff ac ymwelwyr yn dod i'n hystâd wedi'i wrthbwysu ychydig gan rywfaent o waith sy'n parhau yn yr adeiladau yn ystod y flwyddyn ddiwethaf, yn ogystal â chyfraniad PPE a gwastraff glanhau. Rydym yn parhau i ddargyfeirio pob gwastraff o safleoedd tirlenwi; sicrhau ei fod yn cael ei ailgylchu, ei gompostio, neu ei anfon i adfer ynni. Rydym hefyd yn parhau i weithio gyda'n contractwr arlwyo i osgoi plastigau untro lle bynnag y bo modd, gan gynnig dewisiadau amgen i gynwysyddion cludfwyd plastig traddodiadol a dŵr potel. Gobeithiwn wneud mwy yn y maes hwn wrth i staff ddychwelyd i'r swyddfeydd.

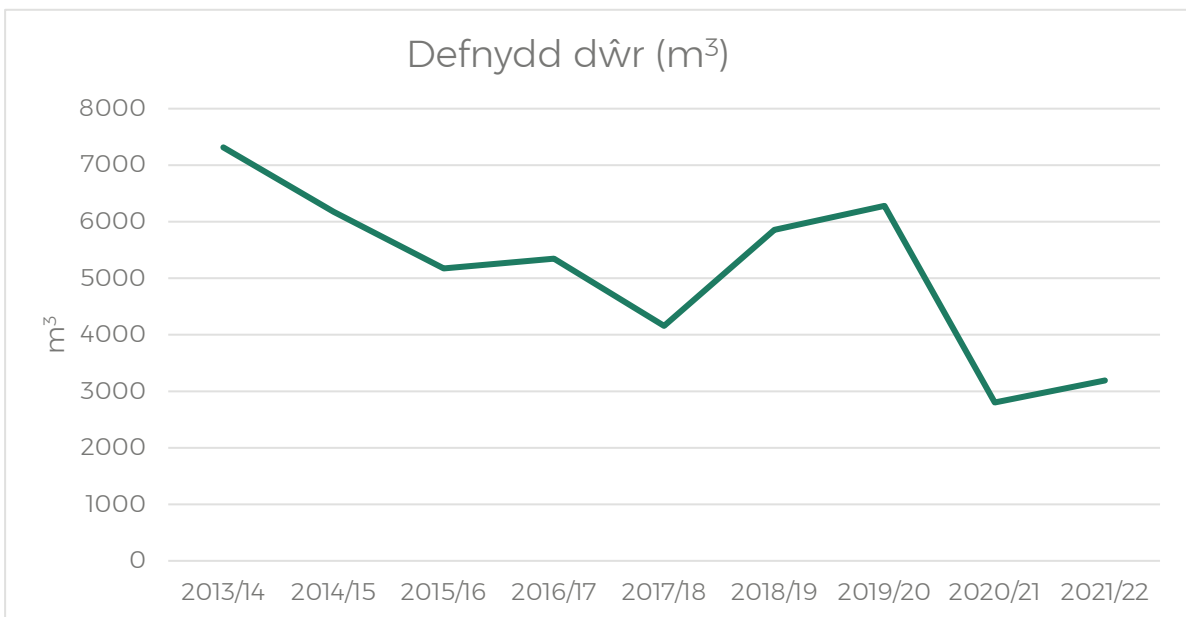
Mae defnydd papur i lawr eto eleni; i lawr mwy nag 20% o gymharu â'r nifer a oedd eisoes yn isel a ddefnyddiwyd y llynedd. Mae hyn yn adlewyrchu nid yn unig y niferoedd isel o staff yn y swyddfeydd, ond hefyd newid i atebolrwydd argraffu yn fewnol, yn ogystal â'r defnydd o argraffu 'dilyn fi' (caiff copïau ond eu cynhyrchu pan fydd aelod o staff yn sweipio ei gerdyn at beiriant). At hynny, efallai bod y newidiadau ehangach yn y ffyrdd y mae pobl yn gweithio yn golygu nad yw pobl yn argraffu dogfennau yn awtomatig bellach ac yn hytrach eu bod yn eu darllen yn electronig.

Rydym yn parhau i gaffael nwyddau fel deunydd ysgrifennu a'n cyfleustodau drwy fframweithiau Llywodraeth Cymru a gydlynir yn ganolog. Mae staff cynaliadwyedd yn ymwneud â datblygu manylebau ac adolygiadau tendro ar

gyfer pob contract mawr; sicrhau bod safonau fel Masnach Deg a'r FSC (Cyngor Stiwardiaeth Coedwigoedd) yn cael eu pennu lle bynnag y bo'n berthnasol. Rydym hefyd wedi bod yn gofyn yn ddiweddar i gyflenwyr ddechrau cyfrifo ôl troed carbon nwyddau, er mwyn ein helpu i gyfrifo ein hól troed ein hunain yn fwy cywir, yn ogystal â dechrau cynnwys gofynion *economi gylchol* yn y manylebau lle y bo'n berthnasol.



Mae cynhyrchiant gwastraff wedi cynyddu ychydig eleni



Mae'r defnydd o ddŵr wedi bod yn weddol gyson trwy gydol y pandemig

PEDESTRIAN

push button and wait for

CERDDWY

gwasgwch y botwm ac arhoswch

ymddangos gyfnewid

W A

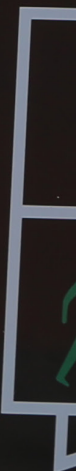
wait

arhoswch



cross

croes



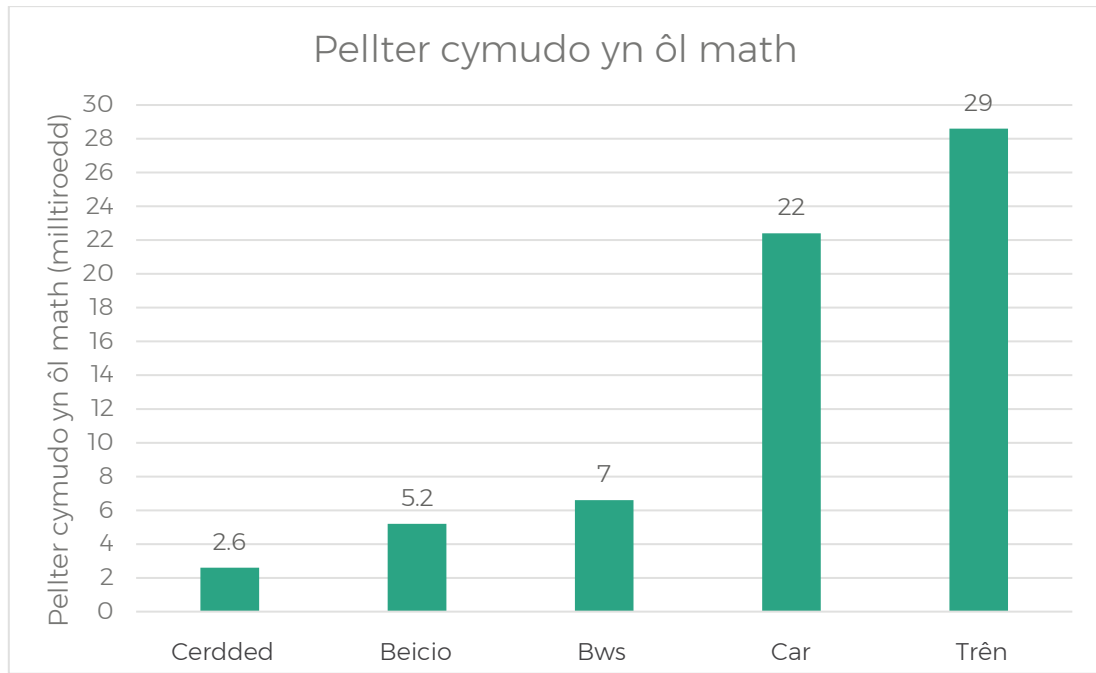
Teithio

Er bod y llynedd yn eithriadol, gyda gostyngiad o 90% mewn teithio, mae eleni yn dangos dychweliad araf i fwy o symud ymysg staff, ond mae'n dal i ddangos gostyngiad o 75% ar hawliadau milltiroedd blwyddyn arferol (tair blynedd ar gyfartaledd cyn y pandemig).

Mae gwaith y Senedd wedi parhau i weithredu mewn fformat hybrid i raddau helaeth, o sesiynau yn y Cyfarfod Llawn i'r Pwyllgorau a hyd at gyfarfodydd tîm staff y Comisiwn. Yn dilyn cyngor Llywodraeth Cymru, mae'r sefydliad wedi hyrwyddo patrwm gweithio mwy hyblyg, gyda theithiau nad ydynt yn hanfodol yn cael eu gwneud pan fydd y canllawiau yn nodi hynny.

Er nad ydym eto wedi cynnal ein harolwg teithio bob dwy flynedd nesaf i gael data mwy cywir, rydym wedi gweld nifer cyffredinol y cymudwyr yn lleihau'n sylweddol, gyda llawer llai o feiciau yn y cyfleusterau storio a nifer llawer is o geir yn parcio ar y safle. Pan fyddwn yn cynnal yr arolwg, byddwn yn gofyn i staff am yr hyn maent yn eu disgwyl o ran dychwelyd i gymudo; gan ein galluogi i adeiladu ôl troed carbon o'r effaith hon yn ogystal â sicrhau bod dulliau teithio llesol yn parhau i gael y cymorth sydd ei angen er mwyn eu gwneud yn ddewis poblogaidd.

Fodd bynnag, mae ein gwaith i gefnogi dulliau teithio llesol a chynaliadwy wedi parhau yn ystod y flwyddyn ddiwethaf, gan ragweld y newid yn y galw ar ein cyfleusterau wrth i nifer uwch o staff ddychwelyd. Rydym wedi cyflwyno ardal beiciau trydan newydd i ystâd y Bae, gan roi cyfle i ddefnyddwyr e-feiciau wefruo yno cyn teithio adre. Rydym hefyd wedi bod yn cynllunio ar gyfer mwy o ddefnyddwyr cerbydau trydan (EV), wrth i'r gost barhau i ostwng a'r ystod wella ar yr opsiwn carbon isel hwn. Byddwn yn gosod mwy o bwyntiau gwefru cerbydau trydan ar yr ystâd yn fuan, ac rydym wedi bod yn ymchwilio i gynllun aberthu cyflog i Aelodau a staff brydlesu cerbydau trydan.



Cyn y pandemig, roedd llawer o'n staff eisoes yn defnyddio dulliau teithio cynaliadwy ar gyfer teithiau byrrach i'r gwaith, ac oddi yno.



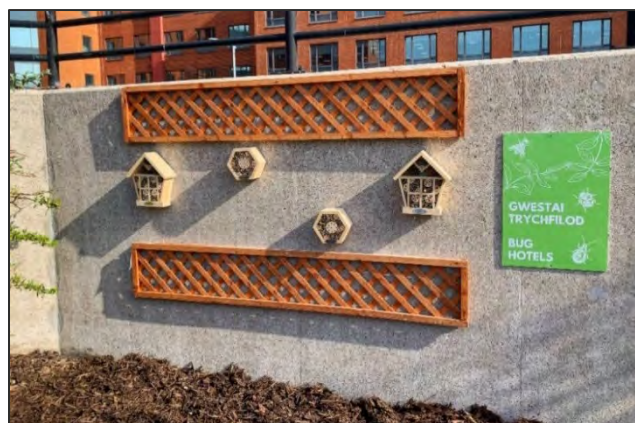
Bioamrywiaeth

Mewn ymateb i'r argyfwng natur, rydym wedi bod yn cynyddu ein hymdrechion o amgylch yr ystâd, i wneud y mwyaf o gyfleoedd ar gyfer bioamrywiaeth ar yr ychydig o dir sydd ar gael i ni.

Mae ein Strategaeth Carbon yn ymrwmo i ddyblu'r manau gwyrdd ar yr ystâd, rhywbeth yr ydym wedi dechrau eleni gyda chynnydd sylweddol yn ardal gardd Tŷ Hywel, gan ddefnyddio'r hyn a arferai fod yn ardal wedi'i gorchuddio â cherrig i ychwanegu planhigion newydd sy'n gyfeillgar i beillwyr ac ail bwll bach i gynnal infertebratau. Rydym hefyd yn ymchwilio i allu'r safle i gynnal draenogod, er mwyn helpu i leihau dirywiad yn nifer yr anifeiliaid anhygoel hyn.

Mewn partneriaeth â'r Ymddiriedolaeth Genedlaethol, a chyda chefnogaeth y Comisiynydd Datblygu Cynaliadwy, Janet Finch-Saunders AS, rydym wedi cyflwyno ardal *Gwesty Trychfilod* newydd i ardd Tŷ Hywel yn ddiweddar. Mae'n cynnwys blychau trychfilod i greaduriaid fel gwenyn unigol a phryfed cop i nythu a gaeafu ynddynt, yn ogystal â bod yn ardal lle gellir gadael boncyff coeden Nadolig y Senedd i fod yn gynefin i bryfed.

Mae prosiect Gwenyn y Pierhead wedi parhau drwy gydol y pandemig, gan nad yw'r gwenyn wedi cymryd llawer o sylw o'r newid ym mhatrymau gwaith y staff nac ym mywyd cyhoeddus yn eu hamgylchedd prysur ym Mae Caerdydd. Ar y cyfan, cynyddodd eu cnwd mêl eto eleni. Heb dynnu dim o'r trydydd cwch gwenyn newydd, cynyddodd y ddau arall eu cynhyrchiant mêl bron i 30% eleni, sy'n adlewyrchiad o'r manteision o weithio hybrid iddyn nhw hefyd!



Ardal newydd Gwesty Trychfilod ar dir Tŷ Hywel

Effeithiau eraill

Er bod cylch dylanwad ein Haelodau yn cynnwys pob rhan o fywydau pobl yng Nghymru, mae gweithrediadau Comisiwn y Senedd yn gymharol gyfyngedig, yn bennaf i'n hadeiladau ym Mae Caerdydd a swyddfa fach yng Ngogledd Cymru.

Nid yw'r safleoedd hyn yn cael eu hystyried mewn perygl uniongyrchol oherwydd effeithiau newid yn yr hinsawdd, gyda'r Bae er enghraifft yn cael ei warchod i ryw raddau gan Forglawdd Bae Caerdydd. Fodd bynnag, mae ein Strategaeth Carbon Niwtral yn cynnwys mesurau megis systemau solar ffotofoltäig sy'n darparu amddiffyniad pellach rhag dyfodol ansicr. Rydym eisoes wedi dechrau gweithio ar yr astudiaeth ddichonoldeb ar gyfer systemau solar, yn ogystal â chynnal gwaith arall i addasu'r adeiladau ar gyfer digwyddiadau tywydd mwy eithafol, gan gynnwys gwaith ar do'r Senedd.

Mae ein hystâd mewn lleoliad trefol, ac nid yw ein gweithgareddau i'w chynnal yn effeithio'n uniongyrchol ar ardaloedd gwledig. Un effaith fach, gadarnhaol y gellid ei dehongli fel un sy'n effeithio ar fywyd gwledig yw ein bod yn prynu cymaint o'r cyflenwadau bwyd ar gyfer ein gwasanaeth arlwy o Gymru ac annog y defnydd o gynnyrch gan gyflenwyr bach a chanolig eu maint.

Rhanddeiliaid Eraill

Nid yw ein gwaith cynaliadwyedd bob amser wedi'i gyfyngu i'r ystâd, Aelodau, eu Staff Cymorth a staff y Comisiwn, ond mae'n dod â ni i gysylltiad â rhanddeiliaid eraill sy'n ystyried yr amgylchedd.

Rydym wedi gweithio gyda Senedd Ieuencid Flaenrol Cymru, a oedd yn gyfrifol am blastigau untro a sbwriel, ac edrychwn ymlaen at weithio gyda'r aelodau newydd i sicrhau bod eu blaenoriaethau'n cael eu hadlewyrchu yn y ffordd rydym yn gweithredu.

Yn ystod y flwyddyn ddiwethaf buom yn gweithio gyda'r RSPB i gefnogi digwyddiad bach yn trafod cadwraeth bywyd gwyllt gydag Aelodau, ac yn ddiweddar buom yn gweithio gyda'r Ymddiriedolaeth Genedlaethol fel rhan o'u hymgyrch #BlossomWatch. Bu'r Ymddiriedolaeth yn garedig iawn yn rhoi gwestai trychfilod sydd bellach wedi'u lleoli yng ngardd Tŷ Hywel – catalydd, gobeithio, am ragor o waith bioamrywiaeth.

Rheoli Amgylcheddol

Mae Comisiwn y Senedd wedi cynnal system rheoli amgylcheddol ffurfiol ers mwy na degawd.

Rydym yn credu mewn tryloywder yn ogystal â gosod y safonau uchaf i ni ein hunain, a dyna pam rydym yn cynnal system rheoli amgylcheddol sy'n cael ei harchwilio'n allanol yn erbyn gofynion ISO14001. Mae'r safon reoli hon yn mynnu bod amrywiaeth o gamau yn cael eu dangos mewn archwiliad allanol, gan gynnwys rheolaethau ar effeithiau amgylcheddol allweddol, cydymffurfio â deddfwriaeth, a rhaglen o archwiliadau mewnol. Mae gennym dîm o archwilwyr mewnol hyfforddedig sy'n gwirio'r safle ffisegol a'n rheolaethau gweithredol i sicrhau ein bod yn cydymffurfio'n gyson drwy gydol y flwyddyn. Mae'r archwilwyr hefyd yn gwirio am risg llygredd ac yn edrych am arbedion effeithlonrwydd lle bo hynny'n bosibl.

Rydym yn parhau i weithio gyda chyrff sector cyhoeddus eraill yng Nghymru, yn ogystal â seneddau eraill y DU, er mwyn rhannu arfer gorau wrth wella'r amgylchedd yn barhaus.



Atodiad A - Tablau Data

Dangosyddion Perfformiad Allweddol	2015/16	2016/17	2017/18	2018/19	2019/20	2020/21	2021/22
Cyfanswm yr allyriadau nwyon tŷ gwydr net (cwmpasau 1, 2 a 3), tCO ₂ e	2,051	1,841	1,654	1,296	1,150	764	858
Cyfanswm yr allyriadau ynni, tCO ₂ e	1,663	1,563	1,364	1,066	962	730	799
Cyfanswm gwastraff (tunelli)	123	144	142	128	101	43	50
Cyfanswm y dŵr a ddefnyddiwyd, m ³	5,174	5,347	4,158	6,064	6,281	2,802	3,191
Cyfanswm yr allyriadau teithio ar fusnes, tCO ₂ e	262	206	207	178	180	24	58*
Defnyddio papur (miliwn o ddalennau)	1.93	1.99	2.92	2.73	2.33	0.86	0.65

* Eithriwyd teithio AS a Staff Cymorth AS Ionawr, Chwefror a Mawrth 2022 oherwydd oedi wrth adrodd. Addaswyd blynyddoedd blaenorol wrth i hawliadau terfynol ar gyfer y blynyddoedd hynny gael eu prosesu.